

## Na internetovej stránke

<http://lidice.blog.idnes.cz/blog.aspx?c=501677>

**bola dňa 4.4.2016 uverejnená správa o výstave výtvarných diel našej klientky Barbary Tomanovej v priestoroch Památníka Lidice.**



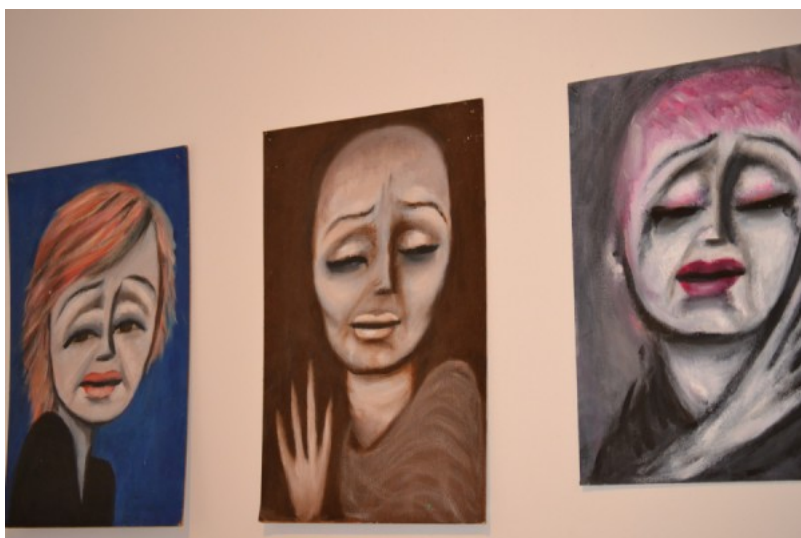
## Barbarina autorská výstava

4. 04. 2016 13:38:48

Barbara Lebenshart Tomanová (58) je maliarka, ktorá žije v Domove sociálnych služieb Rozsutec v Bratislave. Pred časom ma ako dlhoročnú priateľku a kurátorku výstav požiadala, aby som jej najnovší obraz s názvom Lidická matka...

... ponúkla ako dar Památníku Lidice. Uplynul necelý rok a v tieto dni sme pri príležitosti otvorenia sezóny 2016 vďaka ústretovému a láskavému prístupu pána riaditeľa M. Červenca a pani L. Hédlovej, ako aj pani riaditeľky DSS Rozsutec M. Mihálikovej inštalovali a verejnosti predstavili jej autorskú výstavu. Pochopiteľne – s obrazom Lidická matka na čestnom mieste.

Autorka sa vo svojej tvorbe zameriava predovšetkým na figurálnu a portrétovú tvorbu. Jej dielo je o to pozoruhodnejšie, že od narodenia žije s rečovými a pohybovými následkami mozgovej obrny, v súčasnosti je na vozíku a nehybnosťou má postihnuté všetky končatiny. Život s krídlami a s ľahkosťou myšlienok, no zároveň s okovami a ťažobou tela limitujú prejav jej výrazného talentu, no predsa dokázala nájsť spôsob, ako prijať zákon svojho sebaurčenia i veľkého talentu. Keď sa chytí štetca, jej neposlušné ruky sa akoby zázrakom dokážu podriaďovať povelom mozgu, absolútne sa sústrediť a zmocniť sa úplne presnej linky a kontúry podľa dopredu premyslenej kompozície a farby.



Cez židovské korene nás na výstave svojimi obrazmi vŕahuje do odkazu holokaustu (obraz *Zmarený život* či *Bezmenný väzeň číslo X*), ale aj k takým ženským postavám, ako napríklad biblická *Sára*, *Ráchel*, *Rebeka* či *Židovská nevesta*.

Možno aj vďaka českému genetickému kódu, získanom po svojom otcovi, študuje a obdivuje českú kultúru. Na aktuálnej výstave nám predstavuje portréty *Jiřiny Petrovickej*, *Věry Štěpánkovej*, *Věry Chytilovej*, *Hany Hegerovej* či *Věry Čáslavskej*.



Osobitné postavenie v portrétovaní osobností zaujíma Edith Piaf. V jej dramatickom životnom osude sa Barborka vzhlíada a dokumentuje to sériou jej stvárnení – napríklad *Tajomná*, *Zamyslená*, *Nešťastná*, *Spievajúca Harmonikára*, *Nič neľutujúca* a ďalšie. Hovorí, že ich dve spája zmysel umenia, pretože pomocou schopnosti sebavyjadrenia sa v živote lepšie prekonávajú prekážky, zabúdajú sa pocity krivdy, nelásky, nespravodlivosti a neraz aj nepochopenie citlivej umeleckej duše.

Návštevníci výstavy Barbary Lebenshart Tomanovej ocenia autorkine bohaté umelecké inšpirácie, ktorými ich vtiahne do svojich najvnútornejších pocitov. Vyvolané emócie určite privedú k zamysleniu a uznaniu, avšak pri poznaní jej fyzických obmedzení, aj k veľkému obdivu.

Alena Kolesárová - Ličková

P.S. Barbara je nielen zrelou maliarkou, je rovnako dobrou poetkou. Odveké tajomstvo tvorby má v jej osobe aj tento rozmer – na ukážku som vybrala príznačnú báseň *Z môjho života*.



### **Z môjho života**

*Motto: Som, myslím, cítim, vidím, milujem všetko, len tmu nenávidím!*

*Ján Rob Poničan*

**... a čo si prežila ty, povieť si,  
bola som mladé dievča v empírových bielych šatách,  
zamilovaná Edith Piaf, vždy nešťastná,  
chcela som voľne dýchať ako zvonár u Matky Božej,  
ale bola som vždy uväznená do temna chorých,  
zažila som trblietky slávy ako Marlene Dietrich,  
ale upadla som hlboko na okraj spoločnosti  
ako Gelsamina (Giulietta)**

**Bože, čo som ja prežila tragédie...**

**Barbora Lebenshart Tomanová**

Výstava Barbory Tomanové je umiestnená v kabinete Lidické sbírky v Lidické galérii.  
Navštíviť ju môžete každý deň od 10 do 18 hodín až do 30. júna 2016.